

La fondation Louis Vicat mécène du projet « ArtCIM - L'Art du faux : caractérisation et restauration des rocailles et décors en faux bois CIMENT du XIXe au XXe »,

Communiqué de presse

11 juin 2024



Pont.rustique.du.Parc.Majolan.à.Blanquefort

Le 11 juin au Laboratoire de recherche des monuments historiques à Champs sur Marne, la Fondation Louis Vicat et la Fondation des sciences du patrimoine ont signé une convention de mécénat pour la réalisation d'un projet de recherche pour la sauvegarde et la restauration des rocailles et décors en faux bois CIMENT du XIXe au XXe.

Les rocailles et décors de faux bois réalisés en ciment constituent en France un patrimoine abondant, pourtant méconnu, en particulier dans sa matérialité. Pittoresque, populaire et bourgeois à la fois, cet art de faussaires s'est fortement développé en France au milieu du XIXe siècle, avec l'apparition des ciments industriels et du béton armé. Les parcs et les jardins se dotent, partout en France, à l'aide de mortier de ciment armé, de fausses grottes, de kiosques, d'escaliers, de ponts, de garde-corps, de bancs, imitant la nature, la pierre, mais surtout le bois dans toutes ses essences. Ces constructions constituent des éléments essentiels des

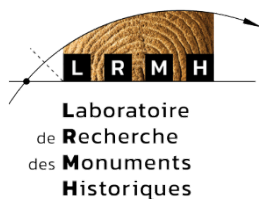
promenades paysagères. Aujourd'hui, ce patrimoine souffre de nombreuses dégradations, liées principalement à la corrosion des armatures dans les mortiers et les bétons.

Le Laboratoire de recherche des monuments historiques (LRMH) coordonne un projet de recherche sur cette architecture oubliée de nos parcs publics, en s'intéressant d'une part aux techniques et savoir-faire des rocailleurs, et d'autre part à la matérialité ainsi qu'à la conservation de ces œuvres, en adoptant une approche multi-échelle pour les caractériser. Retenu pour la programmation scientifique 2023 de la FSP, ce projet associe le Laboratoire de l'École nationale supérieure d'architecture de Versailles (LéaV), le Bureau d'étude SECCO et les ateliers du Paysage.

En venant compléter les moyens déjà mobilisés par la Fondation des sciences du patrimoine, la Fondation Louis Vicat va permettre la réalisation d'un programme complet d'actions qui se déroulera sur 2 ans avec :

- L'étude du savoir-faire, des techniques et des matériaux utilisés par les rocailleurs, du XIXe siècle, mais également des pratiques adoptées depuis les années 2000, à travers une approche transdisciplinaire historique, paysagère et architecturale, combinée à un programme d'analyses, in situ et en laboratoire. Les savoir-faire du XIXe siècle seront ainsi comparés avec l'actuelle culture des rocailles et aux principales réalisations des vingt dernières années.
- L'identification des différentes pathologies affectant ce patrimoine, ainsi que l'influence de l'environnement sur son vieillissement, grâce à l'emploi de techniques non destructives directement appliquées sur les décors, complétées par des analyses en laboratoires sur des prélèvements.
- L'expérimentation de différentes techniques de nettoyage et de restauration et en particulier l'évaluation de l'efficacité de la mise en œuvre de nouvelles anodes sacrificielles pour lutter contre la corrosion des armatures dans les décors de rocailles.

A terme, les avancées scientifiques du projet ArtCIM seront diffusés notamment par l'organisation d'un séminaire à destination des professionnels et d'un large public. Du fait de la très grande diffusion de la technique des rocailles au XIXe. siècle, les avancées du projet ArtCIM pourront déboucher sur un projet de recherche au niveau européen et/ou international mais aussi sur la formation de restaurateurs spécialisés pour ce patrimoine particulier.



LéaV  
laboratoire de recherche  
ÉNSA Versailles



## En savoir plus sur la Fondation des sciences du patrimoine :



Créée en 2013, la Fondation des Sciences du Patrimoine (FSP) est une fondation partenariale placée sous le haut patronage du ministère de la Culture et du Centre national de la recherche scientifique (CNRS).

Fondée par les universités de Cergy Paris et de Versailles Saint-Quentin-en-Yvelines, le musée du Louvre, le château de Versailles et la Bibliothèque nationale de France, elle a pour ambition de structurer et de financer une recherche de pointe autour du patrimoine culturel matériel.

L'action de la FSP se déploie autour de trois axes : la connaissance intime du patrimoine, le développement de nouveaux axes de conservation et de restauration, l'amélioration des procédés de diffusion des connaissances dans le domaine du patrimoine.

Institution novatrice, elle place au cœur de son fonctionnement le dialogue entre chercheurs académiques et professionnels du patrimoine. Ses actions sont menées tant au niveau national qu'international.

La FSP a ainsi, depuis sa création, conduit plus de 200 projets et accompagné une centaine de thèses. C'est aussi une communauté de 21 établissements de formation et de recherche ou institutions culturelles.

**Découvrir et soutenir les actions de la FSP :** [www.sciences-patrimoine.org](http://www.sciences-patrimoine.org).

**Contact :** Emmanuel Poirault, directeur général de la Fondation des sciences du patrimoine (06 68 06 31 62 - [emmanuel.poirault@sciences-patrimoine.org](mailto:emmanuel.poirault@sciences-patrimoine.org))

## En savoir plus sur la Fondation Louis Vicat :



Créée en 2017 à l'occasion du bicentenaire de l'invention du ciment artificiel et attachée au devoir de mémoire, la Fondation Louis Vicat est une fondation d'entreprise du Groupe Vicat.

La Fondation Louis Vicat, présidée par Sophie Sidos, s'est donnée pour objectifs :

- La promotion de la culture scientifique et technique dans la lignée de l'œuvre de Louis Vicat,
- La sauvegarde et la valorisation du patrimoine en béton,
- L'éducation et la solidarité,
- La protection de l'environnement et le développement durable.

Les actions de la Fondation Louis Vicat s'inscrivent également dans la politique RSE du Groupe Vicat et à ce titre, la Fondation encourage l'implication des collaboratrices et collaborateurs du Groupe Vicat, notamment à travers des actions de bénévolat.

« Par ses découvertes, Louis Vicat a marqué l'histoire des sciences. Son œuvre scientifique est indissociable de ses très nombreux engagements. Nous sommes les dépositaires d'un héritage exceptionnel » Sophie Sidos, présidente de la Fondation d'entreprise Louis Vicat.

<https://www.vicat.fr/a-propos-de-nous/vision/les-missions-de-la-fondation>

**Contact : Marie-Laure Lavenir**, chargée de mission de la Fondation Louis Vicat  
(06 64 08 57 66 – marie-laure.lavenir@fondationlouisvicat.org)

### En savoir plus sur les partenaires du projet :

#### Le Laboratoire de recherche des monuments historiques (LRMH) : une institution au service de la conservation du patrimoine

Le Laboratoire de recherche des monuments historiques (LRMH) est un service à compétence nationale du ministère de la Culture, (Direction générale des patrimoines et de l'architecture), qui a trois principales missions.

En premier lieu, dans le cadre du contrôle scientifique et technique exercé par l'Etat sur la conservation et la restauration des monuments historiques, le LRMH apporte son expertise scientifique aux directions régionales des affaires culturelles, aux responsables des monuments et des objets mobiliers protégés, aux maîtres d'œuvre des restaurations, aux entreprises de restauration et aux restaurateurs, afin qu'ils puissent, dans les meilleures conditions :

- améliorer la connaissance de l'œuvre dans sa composition, ses techniques, son histoire,
- établir un bon constat d'état et un diagnostic des altérations observées,
- proposer les meilleures solutions de restauration,
- définir les conditions de conservation les plus appropriées, afin de prévenir de futures altérations.

Cette contribution du LRMH s'exerce dans un cadre pluridisciplinaire où interviennent scientifiques, historiens d'art, architectes et praticiens de la restauration, dans un indispensable dialogue autour de l'objet ou du monument. Le LRMH est organisé en neuf pôles scientifiques dédiés respectivement au béton, au bois, aux grottes ornées, au métal, à la pierre, aux peintures murales et à la polychromie, au textile, au vitrail, ainsi qu'aux altérations microbiologiques des œuvres.

La seconde mission du LRMH est de mener à bien des recherches appliquées, visant à la conservation in situ du patrimoine monumental et mobilier. C'est dans ce cadre que le LRMH a intégré l'USR 3224 du CNRS (Centre de recherche sur la conservation) depuis 2012. Le laboratoire dispose d'un équipement scientifique de haut niveau qui lui permet d'améliorer la connaissance

des matériaux du patrimoine, d'analyser les mécanismes de dégradation et de prescrire les meilleures solutions pour y remédier. Il dispose également d'un centre de documentation. Cet environnement favorable lui permet de participer à des projets de recherche financés par l'Agence nationale de la recherche ou par la Commission Européenne, mais aussi à des projets cofinancés en fonds propres à une échelle nationale et internationale.

Enfin, la troisième mission du LRMH est de diffuser les connaissances acquises au cours de ses expertises et projets de recherche, auprès de la communauté scientifique, des professionnels de la restauration, des étudiants en sciences du patrimoine, mais aussi des citoyens.

Site Web : <https://www.lrmh.fr/>

### **Le LéaV - Laboratoire de recherche de l'École nationale supérieure d'architecture de Versailles**

Le laboratoire de recherche de l'École nationale supérieure d'architecture de Versailles (LéaV) est l'unité de recherche de l'établissement. Il a été constitué en juin 2009 par le regroupement de l'ensemble des enseignants impliqués dans la recherche et des chercheurs de l'ENSA Versailles dans une unité de recherche unique, pluridisciplinaire, et conçue dans un esprit d'ouverture et de rassemblement. Tous les champs disciplinaires efficients dans les écoles d'architecture y sont représentés. Ce profil lui permet d'assurer au mieux l'articulation avec l'ensemble des enseignements dispensés à l'ENSA Versailles.

Il compte 35 enseignants-chercheurs et chercheurs, 29 doctorants et quelques membres associés.

Ses axes de recherche sont définis pour le contrat pluriannuel en cours autour des thèmes suivants :

- 1 – Matière à expérimentation
- 2 – Métropolisation et développement territorial
- 3 – Héritage, patrimoine, création
- 4 – Espaces, corps, sensibilités

Le LéaV est membre de l'école doctorale SHS n°629 et de la Graduate School Humanités, Sciences du Patrimoine (Université de Paris-Saclay), et membre de l'école doctorale AHSS n°628 et de l'EUR « Humanités, Création, Héritage » (Université de Cergy Paris). Il accueille des doctorants en architecture et des doctorants par le projet.

Site Web : <https://www.versailles.archi.fr/fr>

**SECCO Corrosion Consulting®**, Société d'Etudes Contre la Corrosion, est une société de conseil spécialisée dans le domaine de la corrosion et de la protection cathodique.

Xavier HALLOPEAU, Président fondateur, est Docteur en Métallurgie Spéciale et Matériaux de l'Université Paris XI Orsay, a plus de 30 ans d'expérience professionnelle dans le domaine de la corrosion en France et à l'Export. Expert en protection cathodique secteur terre et béton armé, spécialiste en protection cathodique secteur mer selon l'EN ISO 15257. Il a participé aux projets

de restauration de la Villa E1027 à Roquebrune-Cap-Martin et de la Villa Ephrussi de Rothschild à Saint-Jean-Cap-Ferrat, sur l'avant-projet de sauvegarde de la péniche Louise Catherine à Paris, et travaille actuellement sur la restauration du clocher de l'église d'Audinghen dans la région Hauts de France et sur les façades du Centre National de la Danse à Pantin.

### Les ateliers du Paysage

Les ateliers du Paysage, entreprise portée par son gérant Philippe Bertone diplômé de plusieurs écoles française et italiennes, s'est spécialisée depuis une quinzaine d'année dans la restauration de structure et décors en ciment naturel prompt. Les premiers chantiers, avec l'assistance du laboratoire Vicat, ont permis de mettre au point divers types d'interventions très spécifiques pour intervenir en conservation, restauration et restitution. Forte de cette expérience, après de nombreux chantiers remarquables et récompenses, l'entreprise intervient indépendamment, en amont avec une maîtrise d'œuvre encadrée parfois par le LRMH, pour la réalisation de diagnostic, puis parfois en phase d'essai de faisabilité et mise au point de protocole d'intervention, puis pour finir en chantier. Son gérant intervient en formation ainsi que dans quelques colloques et communications.

Site Web : <http://ateliers.paysage.free.fr/>

Crédits photos: @FSP-C2rmf / @Lrmh